

SMART TV

KIIRJUHEND 2010



SAMSUNG

Smart TV > 1. Internet@TV



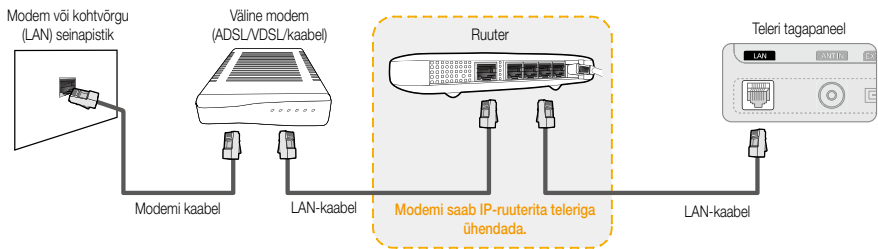
Mis on Internet@TV?

Internet@TV on funktsioon, mis ühendab teleri internetiga ning võimaldab kasutajal teleri ekraanilt hõlpsalt veebis leiduvat sisu vaadelda (näiteks uudised, videod, börsiteated, veebipoed jne) – arvutit polegi vaja.

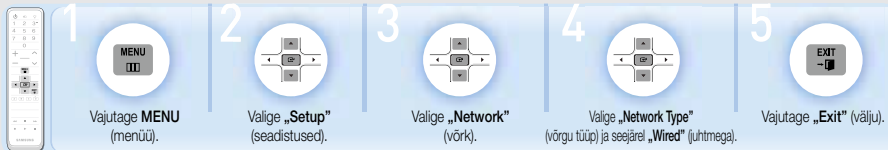
Internet@TV funktsiooni algsedastused

Juhtmega võrguühendus.

1. Võrku ühendamine.



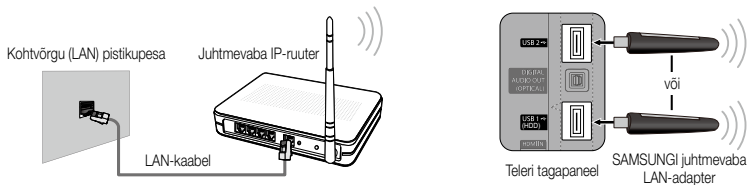
2. Valige kaugjuhtimispuldiga oma teleri menüüst võrk.



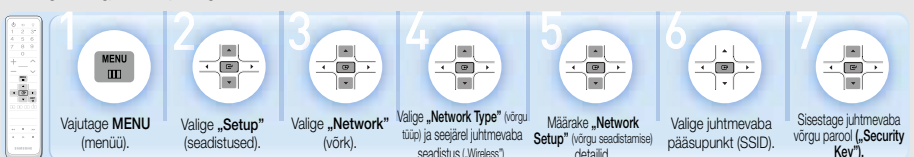
Juhtmevaba võrguühendus.

1. Võrku ühendamine.

- Ühendage SAMSUNGI juhtmevaba LAN-adapter teleri tagapaneelil asuva [USB 1(HDD)] või [USB 2] sisendiga.



2. Valige kaugjuhtimispuldiga oma teleri menüüst võrk.



„Internet@TV” põhiomadused



- 1 Hetkel edastatav telepiit.
- 2 SAMSUNGI soovitatud 5 parimat rakendust.
- 3 **“My Applications”** (minu rakendused), mis kuvab allalaetud rakendusi.
- 4 Toodete informatsiooni aken, kus reklaamitakse uusi rakendusi.
- 5 SAMSUNGI rakenduste allalaadimine.
- 6 Seadistuste lehekülj (algseadistamine, informatsiooni muutmine jne.).

Rakenduse allalaadimine



- 1 Valige rakendus.
- 2 Lugege kirjeldust ja vajutage **“Get”** (lae alla).
- 3 Kuvatakse allalaadimise staatus.
- 4 Liikuge menüüsättele **“My Applications”** (minu rakendused) ja kontrollige, kas rakendus on edukalt alla laetud.

Kasutajakonto loomine



Kasutajakonto seadistamine

- 1 „Internet@TV” konto loomiseks liikuge sättele **„Settings”** (seadistused).
- 2 Sisestage ID (kuni 8 tähemärki) ja salasõna (4-kohaline number).
- 3 Valige üks teenuslehekülgedest ja registreerige oma konto.

Sisse- ja väljalogimine

- 1 Sisselogimiseks vajutage kaugjuhtimispuldi punast nuppu.
 - 2 Sisestage oma kasutajanimi ja salasõna.
 - 3 Väljalogimiseks vajutage uuesti punast nuppu.
- × Detailsema informatsiooni jaoks vaadake palun teleri kasutusjuhendit.

Smart TV > 2.0)share



Mis on „AllShare“?

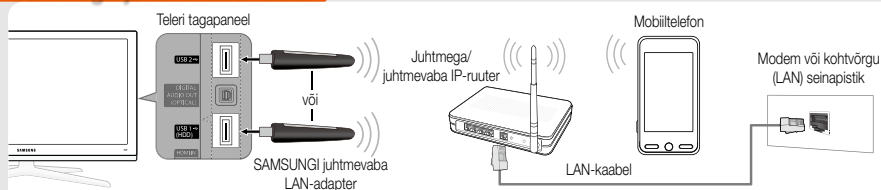
„AllShare“ funktsiooni kasutatakse andmete hõlpsaks jagamiseks ja kasutamiseks ühendades teleri mõne teise SAMSUNGI tootega, nagu näiteks arvuti, mobiiltelefon või digitaalne fotoaparaat.

„AllShare“ funktsiooni algeadistused

× Detailsema informatsiooni jaoks vaadake palun teleri kasutusjuhendit.

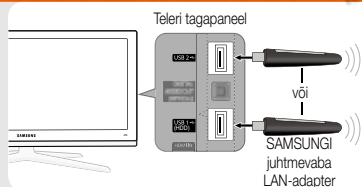
1. Ühendage SAMSUNGI juhtmevaba LAN-adapter teleri USB 1 (HDD) või USB 2 sisendiga ja sisenege võrku.

Juhtmega/juhtmevaba ruuter



- Pordi asukoht või tüüp võib lisaseadme tootjast sõltvalt erineda.
- Rohkem teavet tavalise LAN-kaabliga ühendamise kohta saate teleri kasutusjuhendist.

Juhtmevaba seadmetevaheline („ad-hoc“) võrk

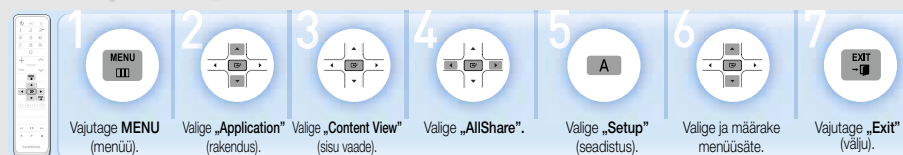


- Kaht seadet on „ad-hoc“ ühenduse abil võimalik otse üksteisega ühendada, kui juhtmega/juhtmevaba ruuter puudub. „Ad-hoc“ võrgu seadistamiseks vaadake palun punkti 3 allpool.

2. Ühendage ruuter seadmega, mida soovite teleriga ühendada. Kontrollige, et mõlema seadmega on ühendatud sama ruuter. (Rohkem teavet teiste seadmetega ühendamise kohta leiate nende kasutusjuhendist.)

3. „AllShare“ funktsiooni seadistamine.

Määrake puldi abil „AllShare“ funktsiooni seadistused.



× Kohe 3. sammu juurde liikumiseks vajutage puldil **CONTENT** (sisu) nuppu.

„AllShare” funktsiooniga alustamine - „AllShare” funktsiooni kasutamine kolmel moel

Jagage filme, muusikat ja fotosid erinevate seadmetega (mobiiltelefon, digitaalne fotoaparaat või arvuti) ning nautige teiste seadmete sisu telerist.



- × Enne „AllShare” funktsiooni kasutamist paigaldage oma arvutisse kindlasti „PC Share Manager”.
Detailsema informatsiooni saamiseks vaadake palun teleri kasutusjuhendit.

Kasutage oma SAMSUNGI mobiiltelefoni teleri puldina.



Smart TV > 3. Touch Control



Mis on puuetundliku ekraaniga kaugjuhtimispuult?

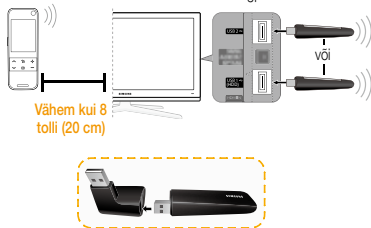
Puuetundliku ekraaniga pult pakub tänu oma uuenduslikule telerifunktsioonile lihtsat ja mugavat digitaalset kogemust. 3-tollise LCD-ekraani ja universaalse juhtimisfunktsiooniga pult võimaldab erinevate seadmete ühist juhtimist.

- ✗ Eraldi saab „puuetundliku ekraaniga pulti juurde osta vaid USA-s või Euroopas.
- ✗ Ühilduvate mudelite kohta informatsiooni saamiseks vaadake palun pulti tagumist katet.

Puuetundliku ekraaniga pulti algeadistused ✗ Detailisema informatsiooni saamiseks vaadake palun teleri kasutusjuhendit.

Juhtmevaba ruuterita ühendamine (kui arvutis sisalduva meedia juhtimise funktsiooni ei toetata)

Puuetundliku ekraaniga pult



Vähem kui 8 tolli (20 cm)

✗ SAMSUNGI juhtmevaba LAN-adaptori kasutamiseks ühendage kindlasti õigesti „soost“ otsik.

- 1 Ühendage SAMSUNGI juhtmevaba LAN-adaptori teleriga ning lülitage teler ja puuetundliku ekraaniga pult sisse. (Lülitage kindlasti lähedalasuvad automaatsed seadistamisega ühilduvad seadmed välja)
- 2 Jätke puuetundliku ekraaniga pulti ja SAMSUNGI juhtmevaba LAN-adaptori vahele vähem kui 8-tolline vahe.
- 3 Liikuge menüüsättesse **[Network]** (võrk) ja toksige sõrmega sättel **[Auto Configuration]** (automaatne seadistamine). (Ühendumine võib kesta umbes ühe minuti)
- 4 Kui võrguühendus on loodud, toksige sõrmega ikoonile . Kuvatakse **[Connect TV]** (ühendage teler) ekraan.
- 5 Valige teler, mida soovite ühendada. (Kui valitud teler pole saadaval, toksige sõrmega ikoonile , ja proovige uuesti)
- 6 Kui ühendus on loodud, toksige sõrmega ikoonile .

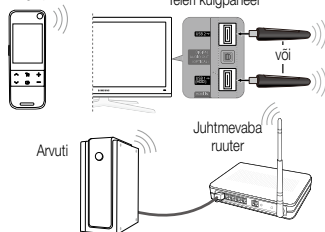
• Puuetundliku ekraaniga pulti algeadistused puuetundliku ekraaniga pulti abili



✗ Teleri algeadistuste kohta rohkema informatsiooni saamiseks vaadake palun teleri kasutusjuhendit.

Juhtmevaba ruuteri kaudu ühendamine

Puuetundliku ekraaniga pult



- 1 Ühendage SAMSUNGI juhtmevaba LAN-adaptori teleriga ning lülitage teler ja puuetundliku ekraaniga pult sisse. (Lülitage kindlasti lähedalasuvad automaatsed seadistamisega ühilduvad seadmed välja)
- 2 Kui võrguühendus on loodud, toksige sõrmega ikoonile . Kuvatakse **[Connect TV]** (ühendage teler) ekraan.
- Kui ühendus ebaõnnestub, valige teine meetod (näiteks PBC (WPS), automaatne seadistamine, käsitsi seadistamine jne.)
- 3 Valige teler, mida soovite ühendada.
(Kui valitud teler pole saadaval, toksige sõrmega ikoonile , ja proovige uuesti)
- 4 Kui ühendus on loodud, toksige sõrmega ikoonile .

Puuetundliku ekraaniga puldiga alustamine

- Puuetundliku ekraaniga kaugjuhtimispuldi 3 põhiomadust



Universaalne puuetundliku ekraaniga kaugjuhtimispult

Viige oma kodune meelelahutus uuele tasemel ning juhtige kõiki audio/videoseadmeid ühe puldi abil.



Arvutis sisalduva meedia juhtimine

Vaadake/kuulake multimeediafaile (näiteks filmid, fotod, muusika) puuetundliku ekraaniga puldi LCD-ekraanilt ning toksige sõrmega nende pispiltidele, et neid telerist nautida.



Kaks ekraani

(Ühildub ainult mudeliga LED 9000)

Nautige sama sisu telerist ja puldilt samaaegselt.

Juhised, kuidas nautida täielikult oma „SAMSUNG Smart TV-d“!

Internet @TV

Content Service

Ühilduvad mudelid

LED 6500 seeria ja kõrgem
LCD 650 seeria ja kõrgem
PDP 6500 seeria ja kõrgem

Nautige uuenduslikku „Internet@TV“ funktsiooni! See pakub erinevaid rakendusi, mida uuendatakse sageli „Samsung Apps“ abil, mis on maailma esimene telerirakenduste pood.



a||share

Ühilduvad mudelid

LED 5000 seeria ja kõrgem
LCD 550 seeria ja kõrgem
PDP 550 seeria ja kõrgem

Kogege kodust võrku, mis võimaldab juhtmevaba juurdepääsu arvutis, mobiiltelefonis või digitaalses fotoaparatis leiduvale erinevale sisule.



Puuetundliku ekraaniga kaugjuhtimispuul

Ühilduvad mudelid

LED 9 seeria (komplektis)
LED 7/8 seeria (müüakse eraldi)
LCD 750 (müüakse eraldi)
PDP 7/8 seeria (müüakse eraldi)

- × Eraldi saab puuetundliku ekraaniga pulti juurde osta vaid USA-s või Euroopas
- × Ühilduvad mudelid võivad etteteatamata muutuda.

Nautige puuetundliku ekraaniga puldiga digitaalse koondumise täiuslikku kogemust juhtides hõpsalt nii „Internet@TV“ ja „AllShare“ funktsioone kui ka telerit ning muid audio/videoseadmeid.

